



**Admissions en formation initiale
sous statut étudiant**

**Guide de candidature
des candidats internationaux**

Session 2013

Table des matières

I. Baccalauréat Scientifique (ou équivalent).....	3
II. Classe Préparatoire aux Grandes Ecoles.....	3
III. Candidature sur titre avec un Diplôme Etranger.....	4
IV. Candidature via Campus France.....	4

Ce guide est à destination des étudiants internationaux souhaitant obtenir un diplôme d'ingénieur dans l'une des écoles du réseau Polytech. Il ne traite pas des cas d'années ou semestres d'échanges ou de double diplôme s'appuyant par exemple sur des collaborations internationales inter-établissements. Tout renseignement sur ce type de mobilité internationale doit être demandé auprès du service des Relations Internationales des écoles concernées.

Si vous êtes actuellement élève en terminale scientifique dans un lycée hors de France ou étudiant dans un établissement d'enseignement supérieur hors de France, vous pouvez postuler aux écoles du réseau Polytech (sous réserve d'adéquation de votre cursus). En fonction du dernier diplôme obtenu ou en cours de préparation, votre situation doit relever d'une des situations suivantes :

- Baccalauréat scientifique (ou équivalent) : cf. section I.
- Classe préparatoire au Grandes Ecoles (CPGE) : cf. section II.
- Diplôme de niveau Bac+2 à Bac+4 : cf. section III.

Consultez la section correspondant à votre profil pour connaître la procédure à suivre.

I. Baccalauréat Scientifique (ou équivalent)

Pour pouvoir postuler en **1^{ère} année** du Parcours des écoles d'ingénieurs Polytech (**PeiP**), vous devez être dans l'équivalent d'une terminale Scientifique en vue de présenter un Baccalauréat Scientifique ou l'avoir obtenu l'année dernière (2012).

- S'il s'agit du **baccalauréat français** : vous trouverez les informations sur les modalités et calendrier de candidature sur le site du concours **Geipi Polytech** (www.geipi-polytech.org).
- S'il s'agit d'un **équivalent étranger** au baccalauréat français : **vous devez vous renseigner directement sur le site internet des écoles** du réseau Polytech qui ont ouvert leur PeiP à votre profil d'étude.

II. Classe Préparatoire aux Grandes Ecoles

Si vous êtes en classe préparatoire (ou équivalent) vous pouvez postuler pour une entrée en 3^{ème} année post baccalauréat (1^{ère} année du cycle ingénieur). La procédure de candidature dépend de votre situation actuelle :

- Si vous êtes dans l'équivalent d'une **classe préparatoire aux grandes écoles (CPGE)**, c'est-à-dire dans une formation qui a pour objectif de vous préparer à passer des **concours écrits** en vue d'intégrer une école d'ingénieur :
=> **Vous devez vous inscrire sur le site des concours CPGE français** (www.scei-concours.fr) correspondant à votre spécialisation (MP, PC, PSI etc...).
- Si vous êtes dans l'équivalent d'un **cycle préparatoire d'une école d'ingénieur** :
=> Vous relevez du concours sur titre décrit en section III.

III. Candidature sur titre avec un Diplôme Etranger

Si vous êtes actuellement dans un établissement d'enseignement supérieur à l'étranger (université, école d'ingénieur, etc.) en vue d'obtenir un diplôme de niveau Bac+2 à Bac+4, vous pouvez postuler pour intégrer le cycle ingénieur d'une de nos 13 écoles :

- un diplôme **Bac+2** ou Bac+3 (Licence, DUT, cycle préparatoire, ...) vous permet de postuler pour une entrée en **3^{ème} année** post baccalauréat (1^{ère} année du cycle ingénieur) : **série DE3**.
- un diplôme **Bac+4** (maîtrise, master, ...) vous permet de postuler pour une entrée en **4^{ème} année** post baccalauréat (2^{ème} année du cycle ingénieur) : **série DE4**.

Selon que vous résidiez **actuellement** dans un pays à démarche Campus France (CEF) ou non, la procédure de candidature diffère. La liste des pays concernés par la procédure CEF est rappelée ci-après.

Liste des 31 pays à procédure CEF (Campus France)

Afrique : Algérie, Bénin, Burkina Faso, Cameroun, Congo, Côte d'Ivoire, Gabon, Guinée, Madagascar, Mali, Maroc, Maurice (Île), Sénégal, Tunisie.

Amériques : Argentine, Brésil, Chili, Colombie, États-Unis d'Amérique, Mexique, Pérou.

Asie - Moyen Orient : Chine, Corée du Sud, Inde, Japon, Liban, Russie, Syrie, Taiwan, Turquie, Viêt Nam.

Retrouvez l'information directement sur le site internet de Campus France :

<http://www.campusfrance.org/fr/page/a-partir-dun-pays-a-procedure-cef>

Si vous effectuez vos études dans **un pays qui relève de la procédure CEF ou Campus France**, vous devrez candidater via le site internet Campus France de votre pays. Le détail de la procédure est décrite section IV.

Dans le cas contraire, vous devrez constituer un dossier de candidature « papier » téléchargeable sur le site des admissions du réseau Polytech (www.polytech-admission.org) et l'expédier par voie postale dans la ou les écoles auxquelles vous postulerez. La procédure que vous devez suivre est décrite dans le « Guide du candidat » téléchargeable sur la page « Documentation » du site du réseau Polytech (www.polytech-reseau.org)

Si vous êtes déclaré/e admis/e à l'issue du concours, vous devrez effectuer la demande de VISA long séjour pour études auprès du service des Visas de l'Ambassade ou Consulat le plus proche (de votre pays de résidence actuel). A noter que cette décision relève exclusivement des services consulaires : le réseau Polytech n'a pas d'influence sur cette décision.

IV. Candidature via Campus France

Si vous êtes actuellement dans un pays à procédure Campus France, les informations qui suivent sont destinées à faciliter vos démarches, mais ne se substituent pas à celles disponibles sur le site internet de votre Espace Campus France. Vous y trouverez notamment de nombreux guides de candidature ainsi qu'éventuellement un calendrier de candidature spécifique.

Procédure de candidature

Le schéma ci-après résume la procédure à suivre. Le détail de chaque étape est décrit par la suite.

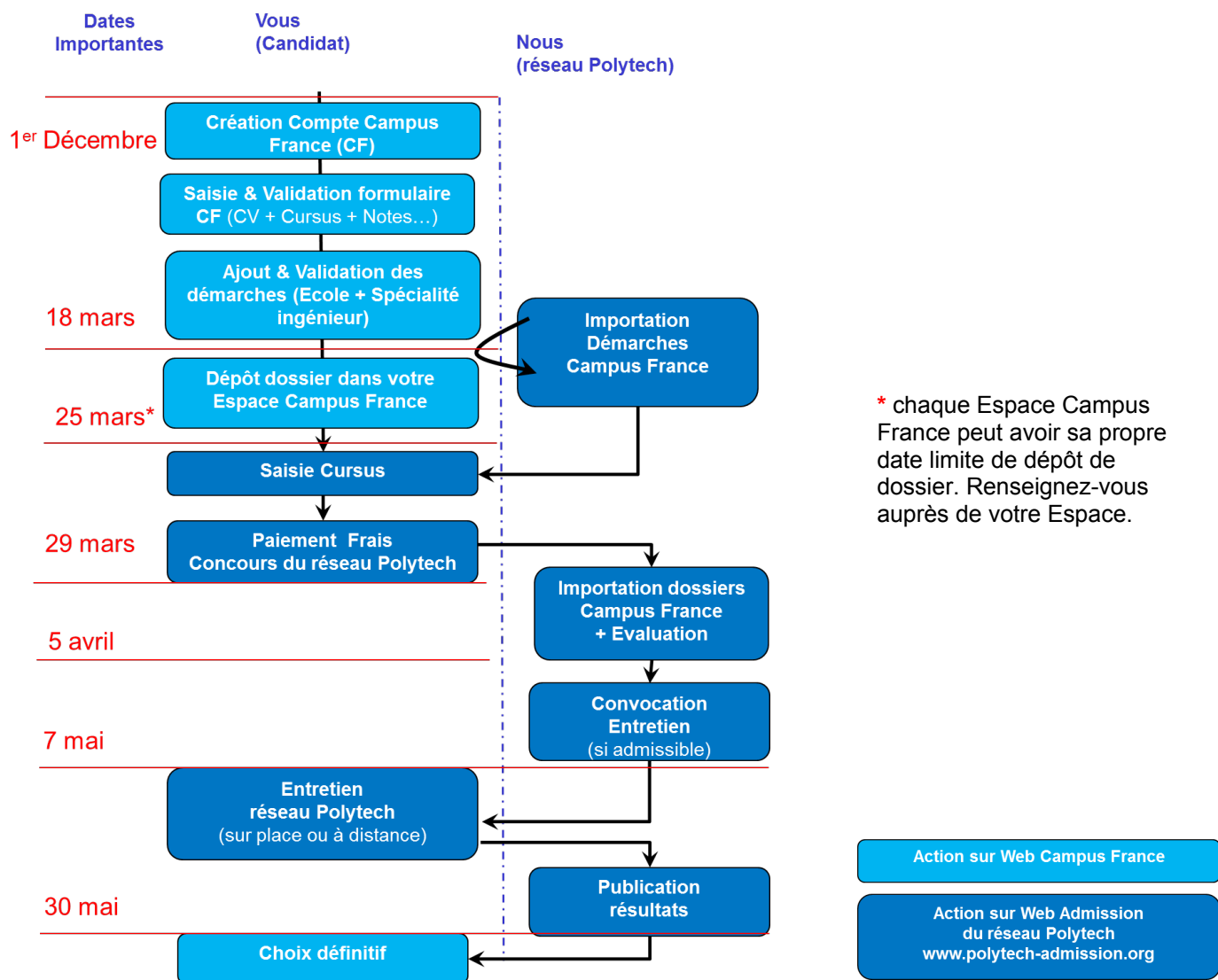


Figure 1 – Procédure candidature dans les pays à démarche CEF (Campus France)

1. **Création d'un compte Campus France** : cette création s'effectue sur le site internet Campus France de votre pays d'étude.



Figure 2 – Confirmation création d'un compte

2. Saisie formulaire Campus France

Cette étape n'est pas spécifique à la procédure de candidature au réseau Polytech. Il s'agit de saisir votre cursus universitaire (et éventuellement scolaire) en indiquant les matières et les notes obtenues. Afin de constituer le dossier le plus complet possible, il vous est recommandé de joindre au formulaire (« uploader ») les versions scannées des relevés de notes concernés.

The screenshot shows the 'Formulaire CampusFrance' interface. At the top, there is a progress bar with steps: Saisie formulaire, Réception dossier papier, Paiement, Validation par l'équipe ECF, Entretien, and Formation. Below this, the 'Formulaire CampusFrance' header is visible. The main content area has tabs for 'Cursus', 'Langues', 'Motivations', and 'Validation'. The 'Cursus' tab is active, showing a 'Mode d'emploi' section with instructions on how to add activities and upload documents. Below this is a table for 'Vos activités' with columns for Type, Période, Etablissement, Description, and Nombre de justificatifs. The table is currently empty, showing 'Aucune information présentée'. Further down, there are form fields for 'Titre ou diplôme donnant accès à l'enseignement supérieur', 'Année de votre Baccalauréat ou équivalent*' (set to 2009), and 'Etes-vous dans l'un des cas suivants?' with dropdown menus for 'Bac', 'Autre cas', 'Bourse', and 'Programme de coopération'. At the bottom, there are 'Annuler' and 'Valider' buttons, and a 'Précédent' button below the main form area.

Figure 3 - Fenêtre d'ajout des années d'études (Formulaire Campus France)

3. Ajout de démarches

Une démarche consiste en une formation d'ingénieur (diplôme) + une école d'ingénieur + une année d'entrée au sein du consortium Polytech regroupant l'ensemble des formations d'ingénieur du réseau Polytech.

The screenshot shows the 'Mes démarches' management window in the Campus France portal. The top navigation bar includes the Campus France logo and the text 'Accueil > Mon Dossier > Mes démarches'. The main content area is titled 'Liste des démarches' and contains instructions: 'Afin de compléter votre dossier, vous devez sélectionner au moins une demande de formation en France. Afin de valider la(s) démarche(s) que vous avez enregistrée(s), vous devez au préalable valider votre formulaire CampusFrance. Cliquez sur le bouton "Ajouter une démarche en recherchant une nouvelle formation".' A callout box points to a button labeled 'Ajouter une démarche en recherchant une nouvelle formation' with the text 'Menu d'ajout des démarches' and 'Cliquer ICI'. The sidebar on the left contains navigation options: Accueil, Mon Dossier, Informations personnelles, Formulaire CampusFrance, Documents à fournir, Mes démarches (highlighted), Ma Messagerie, and Envoyer un message.

Figure 4 - Fenêtre de gestion des démarches

Recherchez les spécialités d'ingénieur qui vous intéressent. Vous pouvez ajouter entre 1 et 3 démarches.

Le Consortium Polytech regroupe les formations d'ingénieurs du réseau Polytech

Choix d'un domaine d'étude :

- Biotechnologies, Agroalimentaire, Sécurité, Santé
- Environnement, Aménagement, Génie Civil
- Génie Electrique, Informatique Industrielle, Electronique
- Mécanique, Energie, Matériaux
- Informatique, Modélisation, Gestion

Vous trouverez des informations sur les diplômes sur le site du réseau Polytech (www.reseau-polytech.org rubrique Guide des Formations).

Vous ne pouvez pas sélectionner plus de 3 établissement(s) dans le cadre de cette démarche.

Etablissements	Villes	Formations	Sélection
Aix-Marseille Université - Ecole polytechnique universitaire de Marseille	Marseille	Formation hors catalogue	<input type="checkbox"/>
Aix-Marseille Université - Ecole polytechnique universitaire de Marseille	Marseille	Diplôme d'ingénieur de l'Ecole polytechnique universitaire de Marseille spécialité Génie civil	<input checked="" type="checkbox"/>
Université Clermont-Ferrand II - Polytech/Clermont-Ferrand	Aubière	Formation hors catalogue	<input type="checkbox"/>
Université Clermont-Ferrand II - Polytech/Clermont-Ferrand	Aubière	Diplôme d'ingénieur du Centre universitaire des sciences et techniques de l'université Clermont Ferrand II spécialité génie civil	<input type="checkbox"/>
Université de Nantes - Ecole polytechnique de l'université de Nantes	Nantes	Formation hors catalogue	<input type="checkbox"/>
Université de Nantes - Ecole polytechnique de l'université de Nantes	Nantes	Diplôme d'ingénieur de l'Ecole polytechnique de l'université de Nantes spécialité génie civil	<input type="checkbox"/>
Université de Nice - Sophia Antipolis - Polytech/Nice-Sophia	Biot	Formation hors catalogue	<input type="checkbox"/>
Université de Nice - Sophia Antipolis - Polytech/Nice-Sophia	Biot	Diplôme d'ingénieur de l'Ecole polytechnique de l'université de Nice spécialité Bâtiment	<input type="checkbox"/>
Université de Nice - Sophia Antipolis - Polytech/Nice-Sophia	Biot	Diplôme d'ingénieur de l'Ecole polytechnique de l'université de Nice spécialité génie de l'eau	<input type="checkbox"/>
Université de Savoie - Ecole polytechnique universitaire de Savoie	Anney-les-Vieux	Diplôme d'ingénieur de l'Ecole polytechnique universitaire de Savoie de l'université de Chambéry spécialité environnement, bâtiment, énergie (EBE)	<input type="checkbox"/>

Figure 5 - Fenêtre d'ajout des démarches

Notez que l'« année d'étude dans la formation » doit être 3 (pour un niveau Bac+2 ou Bac+3) et 4 (pour un niveau Bac+4).

Vérifiez que la numération des priorités est valide (1, 2 et 3). Nous utiliserons cette priorité lorsque plus d'une spécialité vous rend admissible. En cas d'admissibilité, vous serez convoqué pour la spécialité la mieux classée dans votre liste de vœux. **L'ordre est donc important.** Par exemple si vous avez classé (dans cet ordre) les Ecoles A, B et C et que l'Ecole A a répondu *Non*, alors que les écoles B et C ont répondu *Oui*, l'entretien portera sur l'intégration de l'Ecole B.

Figure 6 - Fenêtre de finalisation d'une démarche

ATTENTION :

- Les démarches « **hors catalogue** » ne seront pas prises en compte lors de l'importation des dossiers Campus France. En cas de problème dans l'ajout d'une démarche nous contacter.
- N'oubliez pas de valider chacune de vos démarches pour le **lundi 18 mars 2013** au plus tard, sans quoi vos démarches ne pourront pas être importées dans notre application internet et votre candidature ne sera pas prise en compte. Vous ne devez pas modifier ces vœux (ni leur ordre) après cette date.

Figure 7 - Fenêtre de gestion des démarches avec 1 démarche créée

4. Dépôt du dossier dans votre Espace Campus France.

Une fois validé, vous devrez déposer une version papier de votre dossier accompagné des justificatifs de notes ou diplômes indiqués dans votre formulaire Campus France. Ces pièces vous seront également demandées lors de l'entretien Campus France (différent de l'entretien d'admission du réseau Polytech).

Nous vous conseillons de déposer votre dossier le plus tôt possible, et en tous les cas pour **le lundi 25 mars 2013 au plus tard**. Sans cela, votre dossier ne sera pas retenu par Campus France et votre demande de visa ne pourra pas être étudiée, rendant impossible votre arrivée sur le territoire français quelle que soit

la décision des écoles du réseau Polytech. Consultez le site internet de votre Espace Campus France pour connaître son calendrier spécifique (Démarches Hors Dap).

5. Importation des démarches.

Régulièrement, le service des admissions du réseau Polytech procédera à l'importation des démarches Campus France **validées** vers le site gérant les candidatures sur titre du réseau Polytech (www.polytech-admission.org). Un courriel de confirmation de candidature vous sera envoyé indiquant l'adresse internet et les informations de connexion sur votre espace candidat.

ATTENTION : si vous ne validez pas votre candidature (et donc les démarches associées) votre dossier Campus France ne pourra pas être détecté et votre candidature sera par conséquent annulée faute d'avoir respecté les délais.

6. Saisie du cursus sur le site web des admissions du réseau Polytech

Cette saisie est nécessaire pour vérifier l'adéquation de votre candidature. Elle permet d'éviter aux candidats hors profils (profil non scientifique des diplômés, candidat hors scolarité depuis trop longtemps...) de payer des frais de concours alors qu'ils ne peuvent pas postuler.

7. Paiement des frais de concours

Il vous sera demandé d'acquitter les frais de concours Polytech (70 euros). Les modalités de paiement sont précisées sur la confirmation de préinscription accessible sur votre espace candidat du site des admissions du réseau Polytech.

8. Importation dossiers de candidature

Dès paiement des frais de concours, le réseau Polytech importera votre dossier de candidature depuis Campus France. Ce dossier sera constitué des informations saisies dans l'application web de Campus France (appelé aussi formulaire Campus France). En cas d'ajout de pièces complémentaires APRES validation, nous vous conseillons de les adresser par mail aux écoles concernées.

Un dossier incomplet sera recalé. Ainsi, il convient de fournir **au minimum** les informations suivantes :

- **Pour une entrée en 3^{ème} année** : relevés de notes des 3 premiers semestres (1^{ère} année + 1^{er} semestre de l'année en cours)
- **Pour une entrée en 4^{ème} année** : relevés de notes des 7 premiers semestres (3 premières années + 1^{er} semestre de l'année en cours).

9. Evaluation des dossiers de candidature

A partir des informations saisies dans votre formulaire Campus France, les spécialités (formations d'ingénieur) du réseau Polytech que vous avez sélectionnées étudieront votre dossier, et décideront au vu de l'adéquation de votre cursus (en terme de proximité disciplinaire et de niveaux de notes), de vous rendre admissible ou non (c'est à dire de vous permettre de poursuivre votre candidature).

En cas d'admissibilité, vous ne pourrez être admissible que dans une seule spécialité et vous serez convoqué/e à un entretien de motivation.

10. Convocation Entretien

La convocation à l'entretien se fera **uniquement** par courriel et sera consultable dans votre espace candidat.

11. Entretien d'admission

L'entretien d'admission consiste à vous interroger sur vos projets d'étude et professionnels afin d'estimer votre préparation et votre motivation à intégrer notre réseau d'écoles d'ingénieur.

Il vous est demandé un lieu d'entretien lors de la finalisation de votre inscription sur notre site de candidature. L'entretien peut avoir lieu :

- **Dans votre pays d'étude** : si le nombre de candidats admissibles dans ce pays est suffisant pour organiser un centre d'entretien.
- **A distance** : idéalement par visio conférence. Vous serez contacté par l'école en charge de l'entretien.
- **En France** : si vous avez indiqué France comme lieu d'entretien c'est à dire que vous assurez être « déjà » en France (stage, études...) au moment de la période des entretiens (du **13 au 24 mai 2013**).

12. Publication des résultats

Les résultats finaux d'admission seront envoyés par courriel uniquement et disponible sur votre espace candidat. Une attestation d'admission sera téléchargeable au même endroit. Une validation sur Campus France de cette acceptation sera effectuée par la suite.

13. Confirmation : Choix définitif

Si vous acceptez cette place, vous devez indiquer Choix définitif sur Campus France afin de « démarrer » la procédure d'obtention du visa qui vous permettra de vous rendre sur le territoire français.